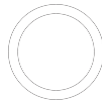




## Instrukcja obsługi

# BLENDER



1. Urządzenie przeznaczone jest tylko do użytku domowego
2. Przed użyciem należy przeczytać wszystkie instrukcje, zapoznać się ze wszystkimi rysunkami i zachować je do wglądu.

## WAŻNE ŚRODKI OSTROŻNOŚCI

1. Urządzenie przeznaczone jest wyłącznie do użytku domowego.
2. Przed użyciem należy przeczytać całą instrukcję, zapoznać się ze wszystkimi rysunkami i zachować je do wglądu.
3. Podczas rozdrabniania twardych produktów spożywczych nie wolno korzystać z urządzenia dłużej, niż 60 sekund, następnie należy pozostawić je na 2 minuty do ostygnięcia.
4. Przed podłączeniem urządzenia należy sprawdzić, czy napięcie podane na spodzie urządzenia jest zgodne z napięciem sieci lokalnej.
5. Należy unikać zwisania kabla z krawędzi stołu lub z powierzchni roboczej, kabel nigdy nie powinien dotykać gorących powierzchni, w tym kuchenki.
6. Nigdy nie używaj urządzeń wspomagających lub części wyprodukowanych przez innych producentów, które nie są wskazane lub sprzedawane; może to spowodować obrażenia ciała.
7. Nie używaj urządzenia w wypadku uszkodzonego przewodu zasilającego, wtyczki, noży lub innej jego części. W przypadku uszkodzenia przewodu zasilającego lub noży, można je zamienić tylko częścią oryginalną przeznaczoną do tego urządzenia lub zwrócić się w tym celu do serwisu Midea
8. Nie wkładaj rąk do dzbanku podczas pracy urządzenia.
9. Nie zdejmuj dzbanku rozdrabniacza z podstawy podczas pracy urządzenia.
10. Przed włączeniem urządzenia upewnij się, że wszystkie jego części są odpowiednio dopasowane.
11. Urządzenie nie powinno być używane przez dzieci. Przechowuj urządzenie i jego przewód w miejscu niedostępnym dla dzieci.
12. Osoby z ograniczoną sprawnością fizyczną, sensoryczną lub umysłową, jak również o niewystarczającym doświadczeniu i wiedzy mogą korzystać z urządzenia pod odpowiednim nadzorem lub po instruowaniu na temat bezpiecznego korzystania z urządzenia, a także jeżeli są one rozumieją niebezpieczeństwa związane z korzystaniem z urządzenia.

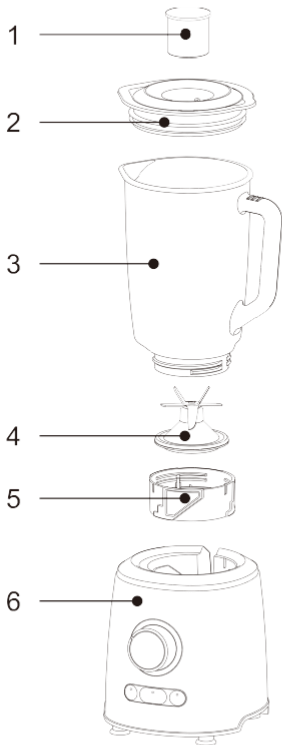
## WAŻNE ŚRODKI OSTROŻNOŚCI

13. Dzieci nie powinny bawić się urządzeniem.
14. Przed demontażem i czyszczeniem upewnij się, że silnik i ostrza całkowicie się zatrzymały.
15. Nie dotykaj ostrych noży, zwłaszcza, gdy urządzenie jest podłączone do gniazdka elektrycznego.
16. Nie zanurzać podstawy z napędem, wtyczki lub kabla do wody lub innej cieczy.
17. W przypadku uszkodzenia przewodu sieciowego, aby uniknąć niebezpieczeństwa jego wymiana powinna być przeprowadzona przez producenta, serwis centrum lub specjalistów.
18. Przed tym jak wymieniać części ruchome lub dotykać do ruchomych części należy wyłączyć urządzenie i odłączyć je od sieci elektrycznej.
19. Zachowuj ostrożność przy korzystaniu z ostrzy, opróżniania miski i w trakcie czyszczenia.
20. Bądź ostrożny, jeśli wlewasz do blenderu ciecz, ponieważ może ona wyciekać z urządzenia na skutek nagłego parowania.
21. Urządzenie przeznaczone jest do domowego użytku i użytku analogicznego, jak na przykład
  - w gastronomii sklepowej, w biurach i na innych stanowiskach pracy;
  - w gospodarstwach rolnych;
  - klientami w hotelach, motelach i innych miejscach zakwaterowania;
  - w pensjonatach.

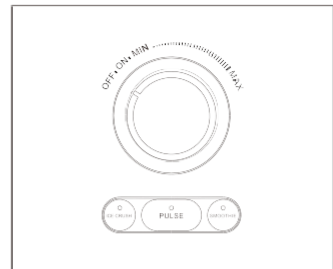
**PROSIMY ZACHOWAĆ TĘ INSTRUKCJĘ**

## DANE TECHNICZNE

Nazwa produktu	Model	Napięcie	Częstotliwość	Moc	Pojemność
Blender	MJ-BL5001AW	220-240 V	50-60 Hz	1500 W	1500 ml



No.	Opis
1	Mierny kubek
2	Pokrywka
3	Dzbanek blendera
4	Trzepaczka
5	Ostrze tnące
6	Podstawa



**SMOOTHIE:** wykorzystuj do przygotowania smoothie

**ROZDROBNIENIE LODU:** wykorzystuj do rozdrobnienia lodu

**UBIJANIE:** wykorzystuj do krótkotrwałego ubijania i powierzchniowego czyszczenia

Po montażu blendera najpierw przekonaj się, że pokrętko obrotowe znajduje się w pozycji OFF (wyłączone)

# ZASADY KORZYSTANIA Z URZĄDZENIA

## **Przed rozpoczęciem użytkowania**

Przed początkiem użytkowania blendera należy dokładnie oczyścić te części urządzenia, które mają styczność z żywnością.

## **W czasie pracy urządzenia**

Blender wyposażony jest w system ochrony dla bezpieczeństwa. Podczas próby włączenia blenderu za pomocą pokrętki blendera automatycznie zatrzyma się po upływie 3 min od momentu włączenia. Gdy wskaźnik na blenderze mruga lub blender nie działa, ustaw pokrętkę w pozycji "OFF" dla wyzerowania programu. Aby kontynuować włączyć blender. Po zmontowaniu blendera najpierw przekonaj się, że pokrętkę jest w pozycji "OFF".

## **PRZEPISY**

### **SOK**

Umieść 60 dag pokrojonych owoców w dzbanku do mieszania, wlej 800 ml wody.

Zamknij pokrywę i włącz urządzenie.

Po wymieszaniu w ciągu jednej minuty wyłącz urządzenie.

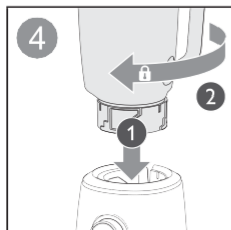
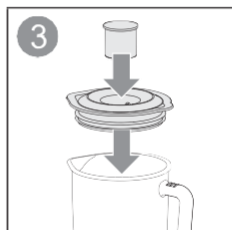
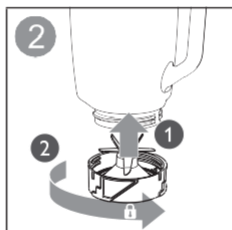
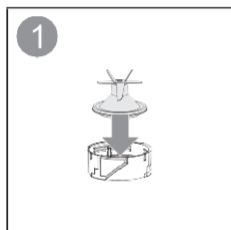
### **KOKTAJL MLECZNY**

Umieść 80 dag pokrojonych mrożonych owoców, mrożonych warzyw (mrożoną w ciągu 24 godzin marchew) w dzbanku do mieszania, wlej 300 ml mleka.

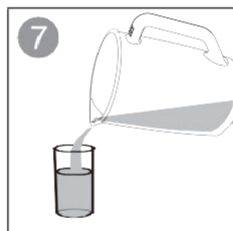
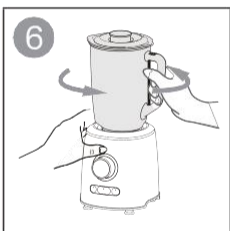
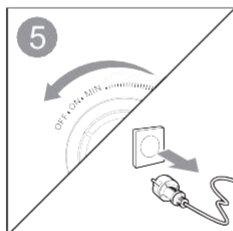
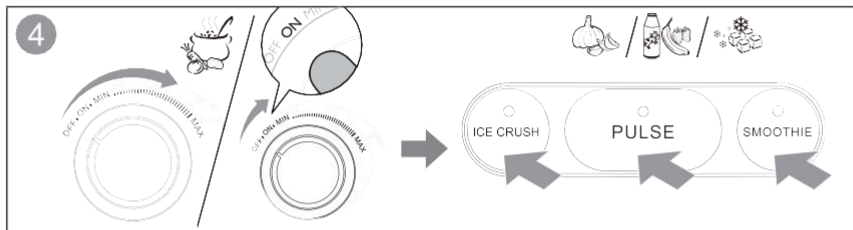
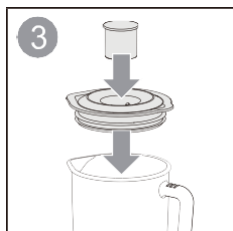
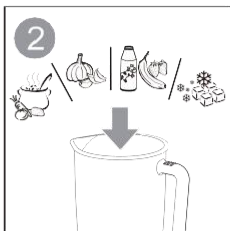
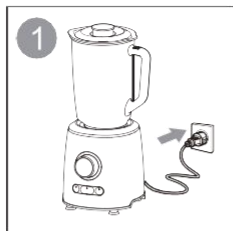
Zamknij pokrywę i włącz urządzenie.

Po wymieszaniu w ciągu jednej minuty, wyłącz urządzenie.

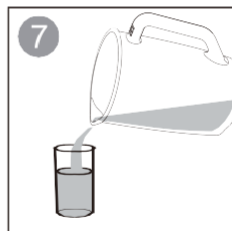
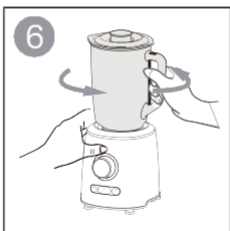
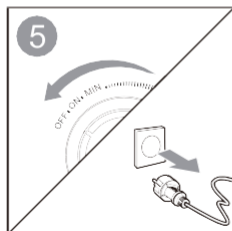
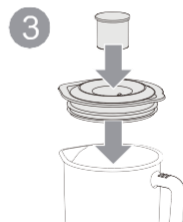
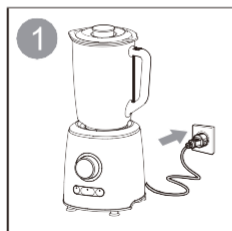
# TRYB PRACY URZĄDZENIA



# TRYB PRACY URZĄDZENIA



## TRYB PRACY URZĄDZENIA



- Do krótkotrwałego przetwarzania składników (takich jak czosnek) naciśnij i przytrzymaj przycisk "PULSE". Puść przycisk, by zatrzymać pracę. Aby przygotować koktajle, naciśnij przycisk "SMOOTHIE". Aby zakończyć, naciśnij przycisk jeszcze raz (ustaw pokrętko w położeniu "SMOOTHIE"). By zatrzymać ustaw pokrętko w pozycji OFF (Wył.). Uwaga: Po upływie 1 minuty blender automatycznie się zatrzyma. Aby pokruszyć lód, naciśnij przycisk "ICE CRUSH". Aby zakończyć, naciśnij przycisk "ICE CRUSH" jeszcze raz. Uwaga: Po upływie 40 sekund blender automatycznie się zatrzyma. Porada: Po ukończeniu pięciu cykli rozdrabniania wyłącz urządzenie. Do rozdrabniania lodu, do stanu śniegu ustaw maksymalną prędkość lub naciśnij i przytrzymaj przycisk "PULSE" przez kilka sekund. Jeśli kawałki są za wielkie, naciśnij i przytrzymaj przycisk "PULSE" jeszcze raz.



## TRYB PRACY URZĄDZENIA

### Ważne uwagi

Gdy pojawi się nieprzyjemny zapach lub dym, należy zatrzymać pracę urządzenia i odłączyć go od sieci zasilania. Pozostawić urządzenie do ochłodzenia w ciągu 15 minut. Nie należy przeciążać urządzenia przez ciężkie składniki. W przeciwnym razie mieszanka składników będzie zbyt gęsta lub ciężka do rozdrobnienia. By uniknąć przeciążenia urządzenia, można

- Dodać bardziej płynny składnik
- Przerabiać kilkakrotnie mniejszą ilość
- Ustawić większą prędkość obrotowa

## CZYSZCZENIE I WARUNKI PRZECHOWYWANIA

### Czyszczenie

Czyszczenie urządzenia zaleca się natychmiast po jego użyciu.

1. Odłącz urządzenie od sieci, odłącz korpus blendera, trzepaczkę, podstawę z ostrzem tnącym.
2. Umyj te części w ciepłej wodzie za pomocą płynu do mycia naczyń i spłukaj je pod bieżącą wodą.
3. Przetrzyj podstawę wilgotną szmatką, nigdy nie zanurzaj podstawy z napędem w wodzie i nie płukaj jej pod bieżącą wodą.
4. Nie dotykaj ostrego noży, zwłaszcza, gdy urządzenie jest podłączone do gniazdka elektrycznego.
5. Nie zanurzaj część z silnikiem w wodzie lub innej CIECZY.

Jeśli po rozdrobnianiu marchewki na częściach urządzenia pozostały plamy, łatwiej je usunąć, dodając kilka kropli oleju roślinnego.

### Przechowywanie

1. Proszę przechowywać urządzenie w suchym miejscu.
2. Nigdy nie wstawiaj miernego kubka lub jakichkolwiek innych części urządzenia do kuchenki mikrofalowej.